

Zadania realizowane przez Starostów w świetle przepisów ustawy z dnia 17 maja 1989r. Prawo geodezyjne i kartograficzne  
**„Raport o stanie geodezji i kartografii w województwie dolnośląskim” (na dzień 31 lipca 2016r.)**



autor:

Alicja Meusz,  
Dolnośląski Wojewódzki Inspektor  
Nadzoru Geodezyjnego i Kartograficznego



## VII Raport o stanie geodezji i kartografii w województwie dolnośląskim

**opracowanie własne Dolnośląskiego Wojewódzkiego Inspektora Nadzoru  
Geodezyjnego i Kartograficznego wg. stanu na dzień 31 lipca 2016r.**

Na podstawie danych przesyłanych przez powiaty do prowadzonych ankiet w 2015 i 2016r.

- I Raport – maj 2000r.
- II Raport – czerwiec 2001r.
- III Raport - marzec 2005r.
- IV Raport – kwiecień 2007r.
- V Raport – maj 2011r.
- VI Raport – kwiecień 2015r.



## WOJEWÓDZTWO DOLNOŚLĄSKIE

- powierzchnia: 1 994 673 ha
- 30 powiatów  
(w tym 4 miasta  
na prawach  
powiatu)
- 91 miast  
– 566 obrębów  
miejskich
- 169 gmin wiejskich  
– 2331 obrębów wiejskich
- 1 731 635 działek ewidencyjnych  
(stan na dzień 31 grudnia 2014r.)
- 1 749 838 działek ewidencyjnych  
(stan na dzień 31 grudnia 2015r.)



## Starosta jako organ administracji geodezyjnej i kartograficznej wykonuje zadania przy pomocy geodety powiatowego wchodzącego w skład starostwa powiatowego

### Do zadań starosty należy w szczególności:

*art.7d ustawy z dnia 17 maja 1989r. Prawo geodezyjne i kartograficzne (Dz. U. z 2016r., poz.1629 )*

1) prowadzenie powiatowego zasobu geodezyjnego i kartograficznego, w tym:

a) prowadzenie dla obszaru powiatu:

– ewidencji gruntów i budynków, w tym bazy danych, o której mowa w art. 4 ust. 1a pkt 2,

– geodezyjnej ewidencji sieci uzbrojenia terenu, w tym bazy danych, o której mowa w art. 4 ust. 1a pkt 3, zwanej dalej „powiatową bazą GESUT”,

– gleboznawczej klasyfikacji gruntów,

b) tworzenie, prowadzenie i udostępnianie baz danych, o których mowa w art. 4 ust. 1a pkt 7 i 10 oraz ust. 1b,

c) tworzenie i udostępnianie standardowych opracowań kartograficznych w skalach: 1:500, 1:1000, 1:2000, 1:5000, o których mowa w art. 4 ust. 1e pkt 1 i 2;

2) koordynacja usytuowania projektowanych sieci uzbrojenia terenu;

3) zakładanie osnów szczegółowych;

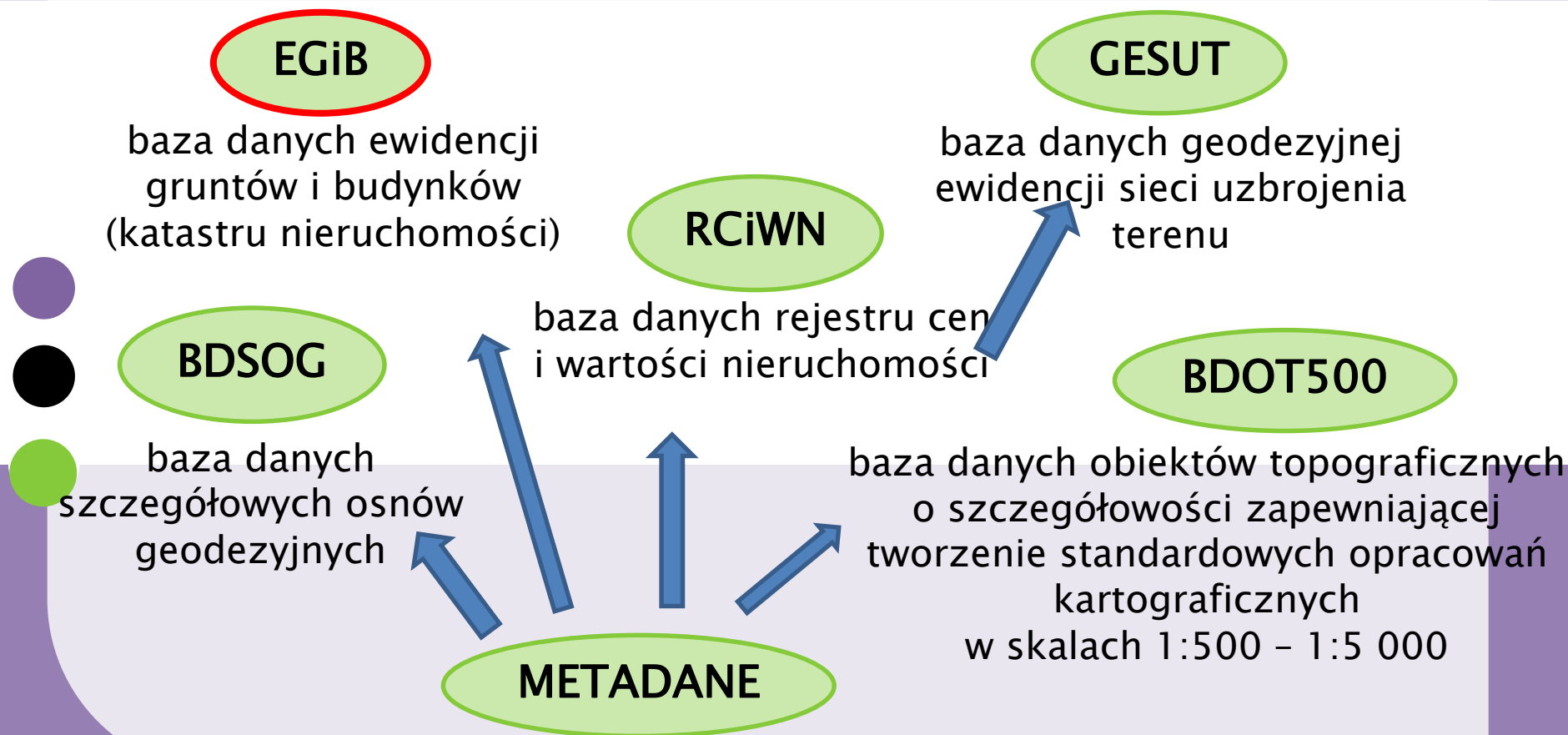
4) (uchylony);

5) przeprowadzanie powszechnej taksacji nieruchomości oraz opracowywanie i prowadzenie map i tabel taksacyjnych dotyczących nieruchomości;

6) ochrona znaków geodezyjnych, grawimetrycznych i magnetycznych;

7) (uchylony).

## Jakie bazy danych obejmujące zbiory danych przestrzennych infrastruktury informacji przestrzennej prowadzi starosta?



**Państwowy zasób geodezyjny i kartograficzny,  
składający się  
z centralnego zasobu geodezyjnego i kartograficznego,  
wojewódzkich zasobów geodezyjnych i kartograficznych  
oraz powiatowych zasobów geodezyjnych  
i kartograficznych,  
stanowi własność Skarbu Państwa i jest gromadzony  
w ośrodkach dokumentacji geodezyjnej i kartograficznej**

*art.40 ust.2 ustawy z dnia 17 maja 1989r. Prawo geodezyjne i kartograficzne  
(Dz. U. z 2016r., poz.1629 )*

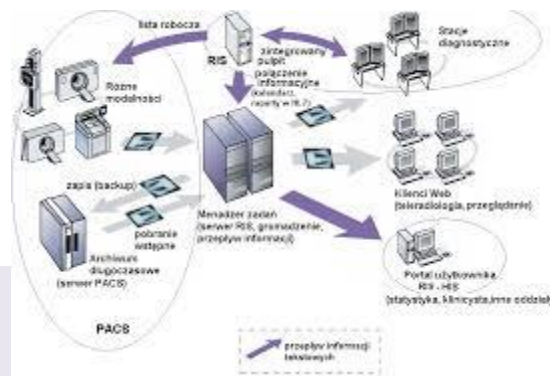
**„Raport o stanie geodezji i kartografii w województwie dolnośląskim”  
(na dzień 31 lipca 2016r.)**

- **Tabela 1 – Prowadzenie powiatowego zasobu geodezyjnego i kartograficznego (forma organizacyjna PODGiK)**

**26 jednostek w strukturach Starostwa / 4 jednostki budżetowe**

- Dolnośląski Wojewódzki Inspektor Nadzoru Geodezyjnego i Kartograficznego

Pozyskiwanie, ewidencjonowanie, przechowywanie, udostępnianie oraz zabezpieczanie materiałów zasobu, odpowiednio dla danej części zasobu, odbywa się z **wykorzystaniem systemu teleinformatycznego.**



*Rozporządzenie Ministra Administracji i Cyfryzacji z dnia 5 września 2013 r. w sprawie organizacji i trybu prowadzenia państwowego zasobu geodezyjnego i kartograficznego (Dz. U. z 2013r., poz.1183)*

§ 32.

1. Materiały zasobu przechowywane dotychczas w postaci dokumentów elektronicznych wpisuje się do ewidencji materiałów zasobu w terminie nie dłuższym niż 1 rok od dnia wejścia w życie rozporządzenia.

**2. Materiały zasobu w postaci nieelektronicznej, przyjęte do zasobu przed wejściem w życie rozporządzenia przetwarzają się sukcesywnie do postaci dokumentów elektronicznych nie dłużej niż do dnia 31 grudnia 2020 r.**



*Rozporządzenie Ministra Administracji i Cyfryzacji z dnia 5 września 2013 r. w sprawie organizacji i trybu prowadzenia państwowego zasobu geodezyjnego i kartograficznego (Dz. U. z 2013r., poz. 1183)*

- Dolnośląski Wojewódzki Inspektor Nadzoru Geodezyjnego i Kartograficznego

## System teleinformatyczny- „system PZGiK”, zapewnia co najmniej:

- 1) spełnienie minimalnych wymagań dla systemów teleinformatycznych określonych w przepisach wydanych na podstawie art. 18 ustawy z dnia 17 lutego 2005 r. o informatyzacji działalności podmiotów realizujących zadania publiczne;
- 2) **prowadzenie rejestru zgłoszeń** prac geodezyjnych i kartograficznych, zwanego dalej „rejestrem zgłoszeń”;
- 3) wsparcie i monitorowanie procesów związanych z **obsługą zgłoszeń prac geodezyjnych i kartograficznych**, w tym przekazywanych drogą elektroniczną;

*§7 ust.2 rozporządzenia Ministra Administracji i Cyfryzacji z dnia 5 września 2013 r. w sprawie organizacji i trybu prowadzenia państwowego zasobu geodezyjnego i kartograficznego (Dz. U. z 2013r., poz.1183)*

- Dolnośląski Wojewódzki Inspektor Nadzoru Geodezyjnego i Kartograficznego

4) wsparcie i monitorowanie **procesów przyjmowania**, w tym **kontroli**, (*dziś weryfikacji*) materiałów i zbiorów danych do zasobu;

5) **prowadzenie ewidencji materiałów zasobu**, w tym tworzenia metadanych dotyczących materiałów;

6) prowadzenie **rejestrów wniosków** o udostępnienie materiałów zasobu;

7) **wsparcie procesów udostępniania materiałów zasobu**, w tym drogą elektroniczną, a w szczególności za pomocą usług sieciowych.



§7 ust.2 rozporządzenia Ministra Administracji i Cyfryzacji z dnia 5 września 2013 r. w sprawie organizacji i trybu prowadzenia państwowego zasobu geodezyjnego i kartograficznego (Dz. U. z 2013r., poz.1183)

- Dolnośląski Wojewódzki Inspektor Nadzoru Geodezyjnego i Kartograficznego

Uprawnienia podmiotu dotyczące możliwości wykorzystywania udostępnionych mu materiałów zasobu określa **licencja wydawana przez organ udostępniający te materiały.**

*art.40c ust.1 ustawy z dnia 17 maja 1989r. Prawo geodezyjne i kartograficzne (Dz. U. z 2016r., poz.1629 )*

Licencja wystawiona w postaci elektronicznej i generowana z systemu teleinformatycznego w sposób umożliwiający jej wydruk nie wymaga podpisu ani pieczęci.

*art.40c ust.4 ustawy z dnia 17 maja 1989r. Prawo geodezyjne i kartograficzne (Dz. U. z 2016r., poz.1629 )*



Lasocin, dnia 17-18 października 2016r.

Prowadzenie państwowego zasobu geodezyjnego i kartograficznego oraz **weryfikacja opracowań przyjmowanych do zasobu należy w zakresie zasobu powiatowego do zadań starosty.**

*Art.40 ust.3 pkt 3) ustawy z dnia 17 maja 1989r. Prawo geodezyjne i kartograficzne; Dz. U. z 2016r., poz.1629*

Organ **niezwłocznie** weryfikuje przekazane zbiory danych lub inne materiały stanowiące wyniki prac geodezyjnych lub prac kartograficznych pod względem zgodności z przepisami prawa obowiązującymi w geodezji i kartografii, w szczególności dotyczącymi:

- 1) wykonywania pomiarów, o których mowa w art. 2 pkt 1 lit. a, oraz opracowywania wyników tych pomiarów;**
- 2) kompletności przekazywanych wyników wykonanych prac geodezyjnych lub prac kartograficznych.**

*Art.12b ust.1 ustawy z dnia 17 maja 1989r. Prawo geodezyjne i kartograficzne; Dz. U. z 2016r., poz.1629*



**Weryfikacji nie podlegają zbiory danych lub inne materiały stanowiące wynik prac geodezyjnych lub prac kartograficznych wykonanych w związku z realizacją zamówienia publicznego przez Głównego Geodetę Kraju lub organy administracji geodezyjnej i kartograficznej, a także przez inne podmioty działające z upoważnienia tych organów.**



Wyniki weryfikacji utrwalają się w **protokole**.

Podstawę do przyjęcia zbiorów danych lub innych materiałów do państwowego zasobu geodezyjnego i kartograficznego stanowi **pozytywny wynik weryfikacji** albo **dokument potwierdzający odbiór** tych zbiorów danych lub innych materiałów jako przedmiotu zamówienia publicznego realizowanego w związku z wykonywaniem zadań Głównego Geodety Kraju lub organów administracji geodezyjnej i kartograficznej

# Dolnośląski Wojewódzki Inspektor Nadzoru Geodezyjnego i Kartograficznego

Art.12b ust.5 ustawy z dnia 17 maja 1989r. Prawo geodezyjne i kartograficzne; Dz. U. z 2016r., poz.1629

**Organ** Służby Geodezyjnej i Kartograficznej, do którego przekazane zostały zbiory danych lub inne materiały stanowiące wyniki prac geodezyjnych lub prac kartograficznych, **potwierdza ich przyjęcie** do państwowego zasobu geodezyjnego i kartograficznego **wpisem do ewidencji materiałów tego zasobu**, a także **uwierzytelnia dokumenty** opracowane na podstawie wykonanych prac geodezyjnych lub prac kartograficznych na potrzeby postępowań administracyjnych, postępowań sądowych lub czynności cywilnoprawnych, jeżeli w sprawie tego uwierzytelnienia złożony został wniosek. Uwierzytelnienie polega na potwierdzeniu zgodności dokumentu z danymi zawartymi w bazach danych, o których mowa w art. 4 ust. 1a oraz 1b, lub z dokumentacją przekazaną do państwowego zasobu geodezyjnego i kartograficznego, w sposób i w trybie określonym w przepisach wydanych na podstawie art. 12d ust. 2.



Lasocin, dnia 17–18 października 2016r.

# Dolnośląski Wojewódzki Inspektor Nadzoru Geodezyjnego i Kartograficznego

Art.12b ust.6 – ust.8 ustawy z dnia 17 maja 1989r. Prawo geodezyjne i kartograficzne; Dz. U. z 2016r., poz.1629

W przypadku negatywnego wyniku weryfikacji właściwy organ Służby Geodezyjnej i Kartograficznej **zwraca wykonawcy prac** geodezyjnych lub prac kartograficznych przekazane przez niego zbiory danych lub inne materiały wraz z protokołem zawierającym opis stwierdzonych uchybień i nieprawidłowości.

W przypadku negatywnego wyniku weryfikacji wykonawca prac geodezyjnych lub prac kartograficznych ma prawo, w terminie 14 dni od dnia otrzymania protokołu, ustosunkować się na piśmie do wyników weryfikacji.

Jeżeli **organ** Służby Geodezyjnej i Kartograficznej nie uwzględni stanowiska wykonawcy prac geodezyjnych lub prac kartograficznych **wydaje decyzję administracyjną o odmowie przyjęcia** do państwowego zasobu geodezyjnego i kartograficznego zbiorów danych lub innych materiałów sporządzonych przez tego wykonawcę.



Lasocin, dnia 17–18 października 2016r.

Art.40a; 40d ust.3; 40e; 40 f ustawy z dnia 17 maja 1989r. Prawo geodezyjne i kartograficzne;  
Dz. U. z 2016r., poz.1629

**Organy** prowadzące państwowy zasób geodezyjny i kartograficzny **udostępniają materiały zasobu odpłatnie** (*ustawa określa również przypadki, kiedy organ opłat nie pobiera*).

Opłatę pobiera się przed udostępnieniem materiałów zasobu lub przed wykonaniem czynności, o których mowa w art. 40b ust. 1. ustawy

**Wysokość należnej opłaty oraz sposób jej wyliczenia utrwała się w Dokumentcie Obliczenia Opłaty...**

*Dokument Obliczenia Opłaty wystawiany w postaci elektronicznej i generowany z systemu teleinformatycznego w sposób umożliwiający jego wydruk nie wymaga podpisu ani pieczęci.*

**W przypadku sporu** dotyczącego zakresu udostępnianych materiałów zasobu lub wysokości należnej opłaty, właściwy **organ** Służby Geodezyjnej i Kartograficznej **wyduje decyzję administracyjną.**



## Dolnośląski Wojewódzki Inspektor Nadzoru Geodezyjnego i Kartograficznego

Materiały z państwowego zasobu geodezyjnego i kartograficznego, które utraciły przydatność użytkową, **podlegają wyłączeniu z tego zasobu**, przy czym ta część, która stanowi materiały archiwalne, jest **przekazywana do właściwych archiwów państwowych**.

Art.40 ust.4 ustawy z dnia 17 maja 1989r. Prawo geodezyjne i kartograficzne; Dz. U. z 2016r., poz.1629

§ 27. 1. Organ prowadzący zasób w celu wyłączenia materiałów zasobu z przyczyn określonych w art. 40 ust. 4 **ustawy powołuje komisję** w składzie co najmniej pięcioosobowym spośród pracowników wykonujących zadania tego organu w zakresie geodezji i kartografii.

2. Komisja w składzie co najmniej trzyosobowym, **nie rzadziej niż raz w roku**, przeprowadza ocenę przydatności użytkowej materiałów zasobu.

Rozporządzenie Ministra Administracji i Cyfryzacji z dnia 5 września 2013 r. w sprawie organizacji i trybu prowadzenia państwowego zasobu geodezyjnego i kartograficznego (Dz. U. z 2013r.poz.1183)



Lasocin, dnia 17–18 października 2016r.

**„Raport o stanie geodezji i kartografii w województwie dolnośląskim”  
(na dzień 31 lipca 2016r.)**

- **Tabela 1 – Prowadzenie powiatowego zasobu geodezyjnego i kartograficznego (zatrudnienie ogółem – etaty / osoby)**

**Powiaty ziemskie:**

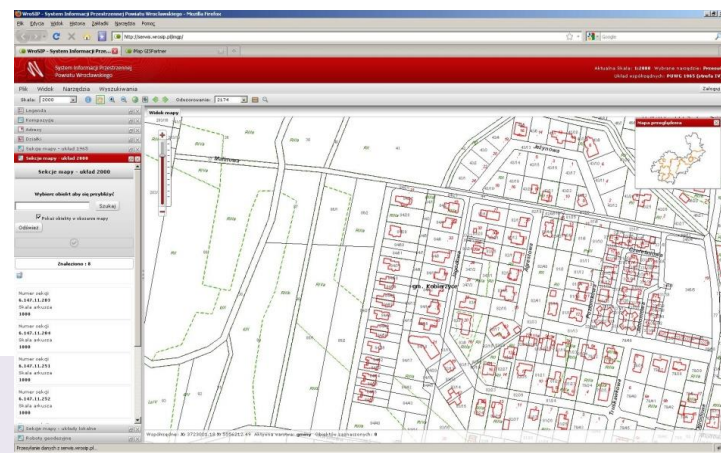
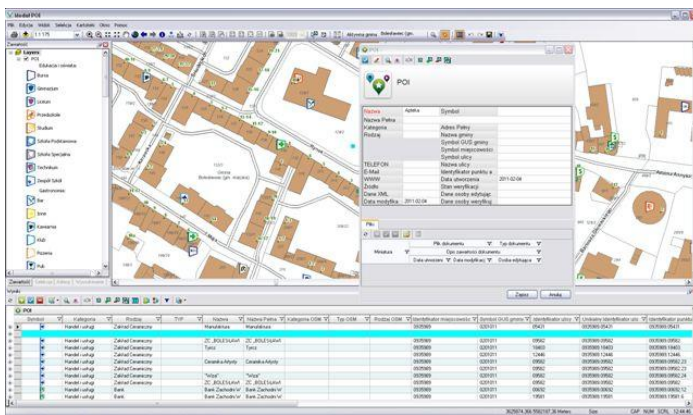
1. Lwówek – 8,75 / 9
2. Złotoryja – 9 / 10
3. Kamienna Góra 9 / 9

1. Wrocław – 73 / 72
2. Świdnica – 30 / 30
3. Oleśnica 20 / 20

**Powiaty grodzkie:**

1. m. Jelenia Góra – 13,5 / 14
2. m. Legnica – 13 / 13
- 3.
4. m. Wrocław – 115,5 / 116
5. m. Wałbrzych – 15 / 15

# SYSTEMY DO PROWADZENIA EWIDENCJI GRUNTÓW I BUDYNKÓW W WOJEWÓDZTWIE DOLNOŚLĄSKIM



Nazwa oprogramowania	ilość powiatów 2015r. / 31.07.2016r.
TurboEWID	15 / 15
Kataster OnLine	7 / 6
Geo-Info	4 / 4
EWmapa/EWopis	3 / 3
EGB 2000	1 / 1
ErgoKataster	0 / 1
Razem	30 / 30

**„Raport o stanie geodezji i kartografii w województwie dolnośląskim”  
(na dzień 31 lipca 2016r.)**

- Tabela 11

## ewidencja gruntów i budynków (kataster nieruchomości)

– **system informacyjny** zapewniający gromadzenie, aktualizację oraz udostępnianie, w sposób jednolity dla kraju, informacji o gruntach, budynkach i lokalach, ich właścicielach oraz o innych podmiotach władających lub gospodarujących tymi gruntami, budynkami lub lokalami.

*art. 2 pkt 8 ustawy z dnia 17 maja 1989r. Prawo geodezyjne i kartograficzne (Dz. U. z 2016r., poz. 1629)*

– **operat opisowo – kartograficzny** baza danych ewidencyjnych, utworzona z wykorzystaniem wyników prac geodezyjnych wykonanych w procesie modernizacji ewidencji gruntów i budynków, oraz utworzone na podstawie danych tej bazy rejestry, kartoteki oraz mapa ewidencyjna.

*art. 2 pkt 8a ustawy z dnia 17 maja 1989r. Prawo geodezyjne i kartograficzne (Dz. U. z 2016r., poz. 1629)*

*§44 rozporządzenia Ministra Rozwoju Regionalnego i Budownictwa z dnia 29 marca 2001r.  
w sprawie ewidencji gruntów i budynków (Dz.U. z 2016r., poz.1034).*

**Do zadań starosty związanych z prowadzeniem ewidencji należy:**

**1) utrzymywanie systemu teleinformatycznego,**

zapewniającego w szczególności: odpowiednio zabezpieczone przechowywanie danych i ich aktualizację; udostępnianie oraz wspólne korzystanie z danych na zasadach określonych w przepisach o infrastrukturze informacji przestrzennej; wizualizację danych w formie rejestrów, kartotek, i wykazów oraz mapy ewidencyjnej a także udostępnianie zainteresowanym wypisów z tych rejestrów, kartotek i wykazów oraz wyrysów z mapy ewidencyjnej.

- 2) utrzymanie operatu ewidencyjnego w stanie aktualności, tj. zgodności z dostępnymi dla organu dokumentami i materiałami źródłowymi,
- 3) archiwizacja wycofanych danych ewidencyjnych,
- 4) udostępnianie danych ewidencyjnych,
- 5) ochrona danych ewidencyjnych przed ich utratą, zniszczeniem, niepożądaną modyfikacją, nieuprawnionym do nich dostępem i ujawnieniem,
- 6) okresowa weryfikacja danych ewidencyjnych,
- 7) sporządzanie powiatowych zestawień zbiorczych danych objętych ewidencją,
- 8) modernizacja ewidencji.**

## **Starosta może zarządzić przeprowadzenie modernizacji ewidencji gruntów i budynków na obszarze poszczególnych obrębów ewidencyjnych**

*art. 24a ust. 1 ustawy z dnia 17 maja 1989r. Prawo geodezyjne i kartograficzne (Dz. U. z 2016r., poz. 1629)*

- Raport w sprawie geodezji i kartografii na Dolnym Śląsku według stanu na dzień 31 grudnia 2014r. – wydanie kwiecień 2015r. – GUGiK 3,0
- sprawozdanie o katastrze nieruchomości oraz jego modernizacji

**Nakłady finansowe na modernizację ewidencji gruntów i budynków w 2014r. wyniosły w województwie 1,8 mln. zł**

# Starosta może zarządzić przeprowadzenie modernizacji ewidencji gruntów i budynków na obszarze poszczególnych obrębów ewidencyjnych

*art. 24a ust. 1 ustawy z dnia 17 maja 1989r. Prawo geodezyjne i kartograficzne (Dz. U. z 2016r., poz. 1629)*

## „Raport o stanie geodezji i kartografii w województwie dolnośląskim” (na dzień 31 lipca 2016r.)

- Tabela 12 – wojewódzkie zestawienie zbiorcze o katastrze nieruchomości oraz jego modernizacji (zbiorczo z danych powiatowych tabela 13 GUGiK 3.00)

Nakłady finansowe na modernizację ewidencji gruntów i budynków w 2015r. wyniosły w województwie 6 778 362 zł, w tym:

- Ze środków budżetu państwa : 3 274 036 zł
- Ze środków własnych powiatu : 30 707 zł
- Z innych środków : 3 473 619 zł

Rozporządzenie Ministra Rozwoju Regionalnego i Budownictwa  
z dnia 29 marca 2016 r. w sprawie ewidencji gruntów i budynków  
(Dz. U. z 2016r., poz.1034)

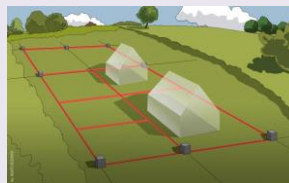
§ 80. 1. Modernizację ewidencji przeprowadza się w sposób planowy zapewniający:

(...)

3) utworzenie komputerowej bazy danych ewidencyjnych zawierającej dane, o których mowa w rozdziale 4, w zakresie niezbędnym do tworzenia raportów, o których mowa w § 22 (rejestr gruntów, rejestr budynków, rejestr lokali, kartoteki budynków, kartoteki lokali, mapa ewidencyjna), w tym mapy ewidencyjnej w postaci numerycznej:

a) dla obszarów miast w terminie **do dnia 31 grudnia 2014 r.**

b) dla terenów wiejskich w terminie **do dnia 31 grudnia 2016 r.**



## Aktualizacja informacji zawartych w ewidencji gruntów i budynków następuje :

- W drodze czynności materialno-technicznej;
- W drodze decyzji administracyjnej;



**Odmowa aktualizacji informacji zawartych w ewidencji gruntów i budynków następuje w drodze decyzji administracyjnej**



*art. 40b ust. 2 ustawy z dnia 17 maja 1989r. Prawo geodezyjne i kartograficzne (Dz. U. z 2016r., poz. 1629)*

**Wpływy** ze sprzedaży map, danych z ewidencji gruntów i budynków oraz innych materiałów i informacji z zasobów powiatowych, a także z opłat za czynności związane z prowadzeniem tych zasobów i uzgadnianiem usytuowania projektowanych sieci uzbrojenia terenu **są dochodami własnymi budżetu powiatu.**

● Dochodami własnymi budżetu powiatu są także wpływy za udostępnianie przez starostę materiałów należących do centralnego lub wojewódzkiego zasobu geodezyjnego i kartograficznego – **przy równym podziale wpływów z tytułu opłat.**



**Z budżetu powiatu finansowane są zadania związane z gromadzeniem, aktualizacją, uzupełnianiem, udostępnianiem i zabezpieczaniem zasobu geodezyjnego i kartograficznego oraz wyłączaniem materiałów z zasobu, w tym w szczególności:**

- 1) przebudowa i remont lokali przeznaczonych do prowadzenia zasobu;**
- 2) wyposażenie i utrzymanie w należyłym stanie technicznym lokali przeznaczonych do prowadzenia zasobu;**
- 3) informatyzacja zasobu;**
- 4) zakładanie, aktualizacja i modernizacja map topograficznych i tematycznych, osnów geodezyjnych, mapy zasadniczej, geodezyjnej ewidencji sieci uzbrojenia terenu, ewidencji gruntów i budynków;**

- 5) kontrola opracowań przyjmowanych do zasobu, sposobu prowadzenia, gromadzenia i udostępnienia zasobu;
- 6) wykonywanie ekspertyz i opracowań dotyczących stanu zasobu oraz jego potrzeb rozwojowych;
- 7) zakup urządzeń, oprzyrządowania, sprzętu informatycznego, oprogramowania oraz sprzętu poligraficznego, niezbędnych do realizowania zadań wymienionych w pkt 1–6;
- 8) podnoszenie kwalifikacji pracowników Służby Geodezyjnej i Kartograficznej zatrudnionych w związku z prowadzeniem zasobu poprzez pokrywanie kosztów szkoleń, narad i konferencji w zakresie udostępniania, aktualizacji, utrzymywania i rozwoju tego zasobu.



„Raport o stanie geodezji i kartografii w województwie dolnośląskim”  
(na dzień 31 lipca 2016r.)

- Tabela 9 – informacja o ilości i asortymencie realizowanych zadań zleconych...

• Liczba zgłoszeń prac geodezyjnych – I półrocze 2016r.

1. Powiat wrocławski 4299 - (w 2014r. - 8139)
2. Miasto Wrocław 3696 - (w 2014r. - 7087)
3. Powiat świdnicki 1625 - (w 2014r. - 2974)



1. Powiat jaworski 376 - ( w 2014r. - 935)
2. Powiat złotoryjski 404
3. Powiat górowski 434 - (w 2014r. - 840)

**Łącznie – I półrocze 2016r. - 31 967 zgłoszeń**

- Dolnośląski Wojewódzki Inspektor Nadzoru Geodezyjnego i Kartograficznego

**Wydawanie licencji do prac geodezyjnych i kartograficznych**  
**35 336**

**Wydawanie licencji pozostałych**      **38 196**

**Liczba wniosków o uwierzytelnianie dokumentów  
opracowywanych przez wykonawcę prac**      **24 756**

**Ewidencjonowanie materiałów zasobu**      **132 668**

**Ilość zmian wprowadzonych do bazy danych egib na podstawie**

- Czynności materialno – technicznej      128 207
- Decyzji administracyjnej      328

**Wydawanie wypisów i wyrysów z operatu ewidencyjnego**  
**47 951**

**Dziękuję za uwagę 😊**

**Konwent Powiatów Województwa Dolnośląskiego,  
Narada Służby Geodezyjnej i Kartograficznej Województwa  
Dolnośląskiego**

**Lasocin, dnia 17 – 18 października 2016r.**